



جمعية جود لخدمات القطاع غير الربحي
المركز الوطني لتنمية القطاع غير الربحي
رقم التسجيل (1399)

دليل الدراسات الاستشارية

رقم الإصدار: 1
تاريخ الإصدار: 4 / 5 / 1446 هـ الموافق 6 / 11 / 2024 م



جمعية جود لخدمات القطاع غير الربحي

بِسْمِ اللَّهِ الرَّحْمَنِ الرَّحِيمِ

المحتويات

3	مقدمة عن جمعية جود
4	أهدافنا
5	جمعية جود ورؤية المملكة
6	الدراسات الاستشارية
7	أهداف الدراسات الاستشارية
8	الاجراءات الفنية والإدارية
9	منهجية تنفيذ الدراسات الاستشارية
10	إجراءات قبول طلبات الدراسات الاستشارية
11	خبراء جمعية جود
12	عقود العمل مع المنظمات والمستشار الذي سينفذ العمل
13	
14	



جمعية جود لخدمات القطاع غير الربحي

تأسست جمعية جود لخدمات القطاع غير الربحي عام 2019 بالترخيص رقم 1399، تحت إشراف المركز الوطني لتنمية القطاع غير الربحي، منطلقة من رؤية المملكة العربية السعودية 2030، الداعمة للمسؤولية المجتمعية وتمكين منظمات القطاع غير الربحي لتحقيق أثر اجتماعي أكثر عمقاً وأبعد أثراً، وتعمل جمعية جود على أن تكون بيت خبرة فاعل لتجويد عمل منظمات القطاع غير الربحي، وفق معايير التميز المؤسسي من خلال فرق عمل مؤهلة وخبراء جودة محترفين، وشراكات استراتيجية فاعلة.

رؤيتنا

بيت خبرة متميز في تجويد أداء منظمات القطاع غير الربحي.

رسالتنا

نسعى إلى تمكين منظمات القطاع غير الربحي في تلبية احتياجاتهم لتحقيق استدامة لخدماتهم بأساليب أداء مؤسسي احترافي متميز.

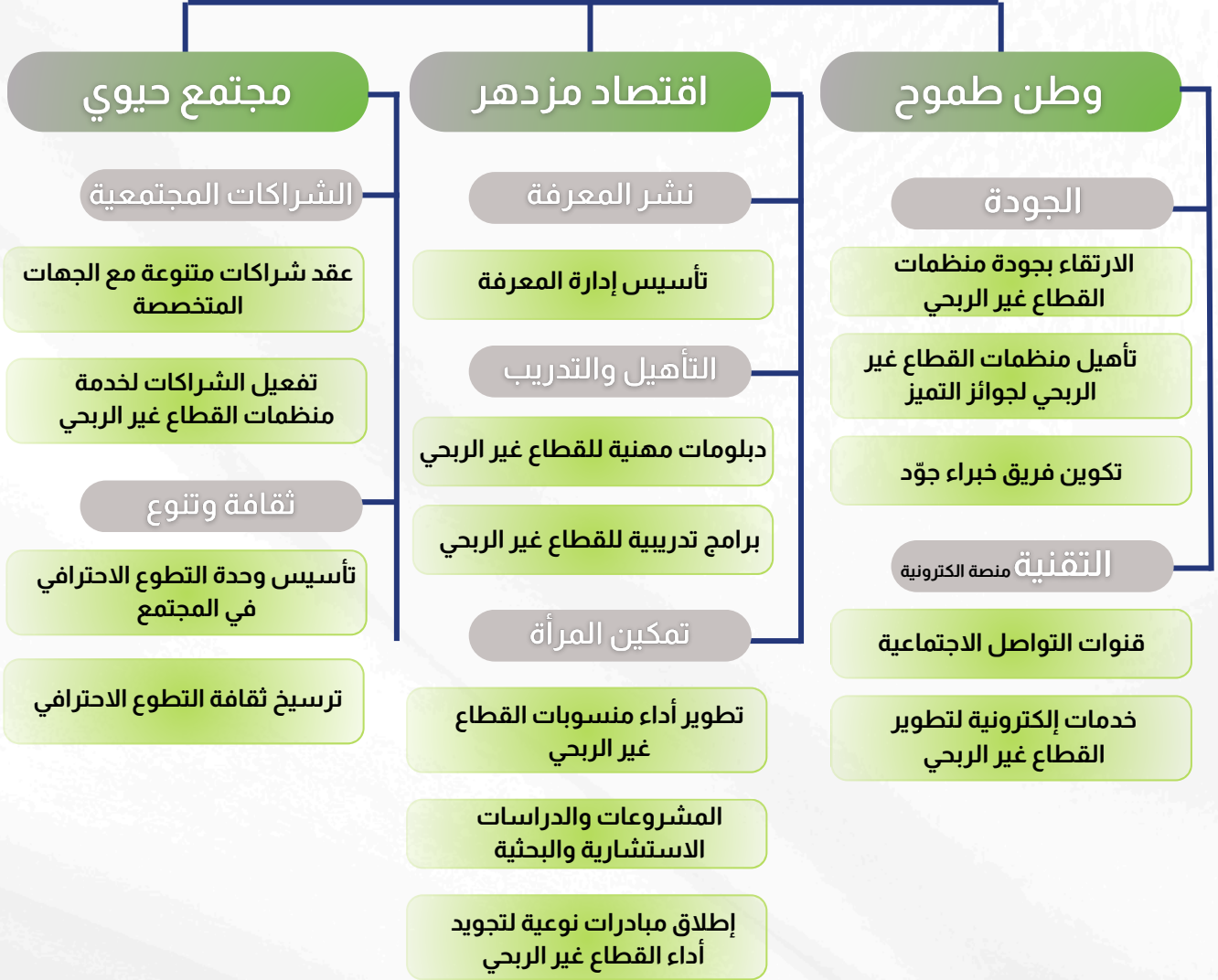


جمعية جود لخدمات القطاع غير الربحي

أهدافنا

1. المشاركة في التنمية المجتمعية في القطاع غير الربحي.
2. تأهيل العاملين في القطاع غير الربحي.
3. تقديم الدعم المؤسسي لمنظمات القطاع غير الربحي.
4. تنمية مهارات أداء قادة المشروعات التنموية في القطاع غير الربحي.
5. تقديم دراسات استشارية وبحوث علمية لحل المشكلات التي تواجه منظمات القطاع غير الربحي والقطاعات الأخرى المختلفة.
6. تأهيل منظمات القطاع غير الربحي لتحقيق التميز في الأداء المحلي والإقليمي والدولي.

جمعية جود ورؤية المملكة





جمعية جود لخدمات القطاع غير الربحي

الدراسات الاستشارية

تقوم جمعية جود لخدمات القطاع غير الربحي بتقديم الدراسات الاستشارية والبحثية لمنظمات القطاع غير الربحي في المجالات التي تحتاج إلى التطوير، إذ يقوم خبراء متخصصون في الجمعية بتشخيص الواقع وتحديد المشكلات التي تعيق تقدم الكيان المنظومي. وهناك عدد من مجالات الدراسات الاستشارية منها: الإداري والتنظيمي مثل: البيئة التنظيمية، والهيكل التنظيمي ومنها ما يتناول الجانب الإنساني وتطوير القدرات البشرية ثم يتم إجراء التحليل العلمي واقتراح الحلول المناسبة، مع توضيح كيفية تطبيقها على أرض الواقع.

تعريف الدراسات الاستشارية

عبارة عن مجموعة من الإجراءات التي تقوم بها الجمعية لاقتراح الحلول الخاصة لمشكلة ما مرتبطة بمجتمع المشكلة وعينتها، ويلزم جمع المعلومات كافة والفرضيات حول المشكلة للتوصل للحل بهدف تجويد الإنتاج وتحسينه وكفاءته والمنافسة في جميع الخدمات.



جمعية جود لخدمات القطاع غير الربحي

أهداف الدراسات الاستشارية

تتلخص أهداف الدراسات الاستشارية في الآتي:

1. تطوير واقع المنظمات غير الربحية والربحية.
2. الاسهام في حل المشكلات التي قد تعيق تقدم المنظمات بصورة عامة، وخاصة غير الربحية.
3. البناء المؤسسي لمنظمات القطاع غير الربحي بصورة علمية مناسبة.
4. مساعدة القطاع غير الربحي في تجويد الأداء المؤسسي.
5. التعاون مع منظمات القطاع غير الربحي في تجويد مخرجاتها المختلفة.
6. تحسين إنتاجية منسوبي منظمات القطاع غير الربحي.
7. تصميم حقائب تدريبية لتحسين الأداء.

مراحل إعداد الدراسات الاستشارية

يتضمن الإعداد للدراسة الاستشارية:

1. التعرف على طلب العميل ومستهدفاته والمتوقع الوصول له
2. الاعداد للدراسة الاستشارية ويتضمن تحديد الأهداف ونطاق العمل والإطار الزمني ووضع الخطة التنفيذية للدراسة.
3. إعداد أدوات لجمع البيانات والمعلومات بعد الاطلاع على الوثائق المختلفة.
4. القيام بمقابلات شخصية مقننة تخدم الدراسة الاستشارية وفق ما تتطلبه حاجة الدراسة.
5. تحليل الوضع الراهن بأسلوب علمي واضح.
6. اقتراح الحلول ووضع التوصيات اللازمة.
7. اعداد تقرير الدراسة الاستشارية.
8. مراجعة التقرير من قبل لجنة متخصصة بجمعية جود.
9. رفع التقرير لمجلس إدارة جمعية جود لاعتماده.
10. عقد جلسة لعرض التقرير على الجهة الطالبة وشرح كيفية تنفيذه بدقة وعرض المساعدات والدعم الذي تستطيع الجمعية تقديمه.

منهجية تنفيذ الدراسات الاستشارية

تتبع جمعية جود عند تنفيذ الدراسات الاستشارية المنهجية الآتية :

1. استقبال طلبات منظمات القطاع غير الربحي للدراسات الاستشارية التي ترد للجمعية من خلال الموقع الإلكتروني أو المنصات الوطنية في ذات المجال.
2. دراسة تلك الطلبات من قبل لجنة متخصصة بجمعية جود.
3. تقديم عرض فني ومالي للمنظمة التي طلبت الدراسة الاستشارية.
4. ترشيح مستشار أو فريق متخصص من أعضاء جمعية جود للقيام بالدراسة الاستشارية.
5. يُنسق الفريق المرشح مع المنظمة التي طلبت الدراسة الاستشارية لمناقشة طلبهم.
6. تحديد الفترة الزمنية اللازمة لإنجاز الدراسة الاستشارية بوضع خطة توضح مراحل التنفيذ والوقت الزمني لكل مرحلة.
7. تحرير العقود اللازمة لحفظ حقوق كافة الأطراف "الفريق الاستشاري والجهة المتقدمة بالطلب وجمعية جود" انظر الملحقات.
8. مراجعة الدراسة الاستشارية من قبل اللجنة المختصة في جمعية جود.
9. عرض الدراسة الاستشارية على مجلس الإدارة لاعتمادها.



جمعية جود لخدمات القطاع غير الربحي

مجالات الدراسات الاستشارية

تحديد مجال الدراسة الاستشارية بدقة على سبيل المثال:

الأنظمة واللوائح والتعليم والتدريب والتنظيم الإداري، وتنمية الموارد البشرية، وإدارة المعرفة التنظيمية، وتصميم الأنشطة والفعاليات، وتصميم الحقائق التدريبية والإدارة الالكترونية، والمشكلات التنظيمية، والاتصالات والإدارية والمحفوظات، وقياس الأداء والجودة الشاملة، والتميز المؤسسي، والخطة الاستراتيجية، والتحول الرقمي، ووحدات المراجعة الداخلية والحوكمة...

إجراءات قبول طلبات الدراسات الاستشارية

تقبل الدراسات الاستشارية في جمعية جود وفق الشروط التالية:

1. تعبئة نموذج طلب دراسة استشارية المتوافر على موقع جمعية جود.
2. تحديد مسؤولي التواصل " ضابط الاتصال " من قبل طرفي العقد.
3. تنظيم جلسات حوارية مع الجهة صاحبة الطلب من قبل الفريق الاستشاري
4. يتم في ضوء نتائج الجلسات السابقة تحرير عقد للدراسة الاستشارية.
5. تزويد الجهة صاحبة الطلب بالخطة الزمنية ومراحلها.
6. تلتزم الجهة صاحبة الطلب بتزويد الفريق الاستشاري بكافة الوثائق اللازمة لذلك في مدة زمنية محددة.
7. بعد اعتماد الدراسة الاستشارية من قبل مجلس جمعية جود تقدم للجهة الطالبة للاستشارة.
8. تلتزم الجهة الطالبة المستشيرة للاستشارة بتنفيذها وفي حال حاجتها لمساعدة الفريق الاستشاري تتقدم بطلب مكتوب بذلك.
9. يمكن تقديم طلب لتدريب منسوبي الجهة الطالبة للدراسة الاستشارية على طرق تطبيقها. وفق آليات يتفق عليها.
10. رابط تقديم طلب دراسة استشارية:

خبراء جمعية جود

يشترط في فريق الدراسات الاستشارية ما يلي:

1. الحصول على مؤهل عال في مجال تخصص الدراسة الاستشارية لا يقل عن ويشترط فيمن يقود الفريق أن يكون حاصلًا على درجة الدكتوراه .
2. لديه خبرة تطبيقية في القيام بالدراسات العلمية.
3. الالتزام بالمنهجية والإجراءات التي نصت عليها جمعية جود لإجراء الدراسات الاستشارية.
4. حفظ سرية المعلومات المتحصل عليها.
5. عدم نشر أي معلومات عن الدراسة الاستشارية عبر وسائل التواصل الاجتماعي وهناك شرط جزائي في حال مخالفة ذلك.
6. التزام الخطة الزمنية لتنفيذ الدراسة الاستشارية.
7. التزام العقد المبرم مع كل عضو من أعضاء الفريق بخصوص الدراسة الاستشارية.
8. التزام عرض الدراسة بعد اعتمادها من مجلس إدارة جمعية جود على الجهة ذات العلاقة والرد على استفساراتهم.
9. المشاركة بتدريب منسوبي الجهة على تطبيق الدراسة الاستشارية في حال طلبها ذلك بصورة رسمية.
10. منح جمعية جود 25% من رسوم الدراسة الاستشارية.
12. يشترط تسجيل كل عضو في الفريق على الرابط التالي:

انضم الى فريق خبراء جود



جمعية جود لخدمات القطاع غير الربحي

عقود العمل مع المنظمات والمستشار الذي سينفذ العمل

عقد خدمات استشارية

لتحميل العقد

عقد مستشار

لتحميل العقد



جمعية جود لخدمات القطاع غير الربحي

قنوات التواصل للجمعية



JAWWED.10



JAWEDORG



0537322260



JAWWED.ORG.SA



INFO@JAWWED.ORG.SA

الحسابات البنكية:

حساب مصرف الراجحي: (7980000686608019966002SA)

حساب مصرف الإنماء: (8005000068202530220000SA)



جمعية جود لخدمات القطاع غير الربحي

عقود العمل مع المنظمات والمستشار الذي سينفذ العمل

عقد خدمات استشارية

عقد خدمات استشارية بين

جمعية جود لخدمات القطاع غير الربحي
والجهة المستفيدة

بعون الله تعالى وتوفيقه أبرم هذا العقد يوم ٠٠ / ٠٠ / ١٤٤٦ هـ الموافق ٠٠ / ٠٠ / ٢٠٢٤ م
بين كل من :

جمعية جود وهي منظمة غير ربحية وعنوانها التالي :
المملكة العربية السعودية
المركز الوطني لتنمية القطاع غير الربحي
الرياض : وقف الحزم

الموقع الإلكتروني: /HTTPS://JAWWED.ORG.SA

البريد الإلكتروني: INFO@JAWWED.ORG.SA

ويمثلها في التوقيع على هذا العقد رئيسة مجلس إدارة جمعية جود الدكتورة هدى بنت عمر
الوهيبي، ويشار إليها في هذا العقد بالطرف الأول

يكتب اسم الجهة والعنوان ووسائل التواصل ويمثلها في التوقيع على هذا العقد
..... ويشار إليها في هذا العقد بالطرف الثاني .

ويشار لكلا الطرفين في هذا العقد بـ " الطرفين "
الطرف الأول هي جمعية جود وهي منظمة غير ربحية في الرياض عاصمة المملكة العربية
السعودية

تابعة للمركز الوطني لتنمية القطاع غير الربحي
الطرف الثاني :

.....



جمعية جود لخدمات القطاع غير الربحي

عقود العمل مع المنظمات والمستشار الذي سينفذ العمل

عقد خدمات استشارية

يتكون هذا العقد من الطرف الأول وهي جمعية جود وهي منظمة غير ربحية تابعة للمركز الوطني لتنمية القطاع غير الربحي ، ويشار إليها "بالطرف الأول" ويشار إليها لاحقاً "بالطرف الثاني" والهدف من هذا العقد هو

وعليه اتفق الطرفان حالياً وهما بكامل أهليتهما المعتبرة شرعاً ونظماً على البنود التالية :
أولاً: تعتبر المقدمة والتمهيد جزءاً لا يتجزأ من هذه الاتفاقية
ثانياً الهدف العام من هذا العقد

يهدف هذا العقد
ثالثاً مخرجات الاتفاقية والتقارير التابعة لها والالتزامات المترتبة عليه

-1

- (1) مخرج
- (2) مخرج
- (3) مخرج
- (4) مخرج
- (5) مخرج
- (6) مخرج
- (7) مخرج
- (8) مخرج

عقود العمل مع المنظمات والمستشار الذي سينفذ العمل

عقد خدمات استشارية

تقارير العقود

1. يجب على جمعية جود أن تسلّم ل..... جميع التقارير والمخرجات المحددة في الفترات المنصوص عليه في العقد.
2. ينبغي إعداد جميع التقارير والمخرجات باللغة العربية وتوقيعها من الممثل المفوض من جمعية جود، وتسليمها إلى الممثل المفوض من والتي يجب أن تكون مسؤولة عن قبولها والموافقة عليها.
3. إذا رأت الجهة أن جودة التقارير والملحقات ليست مقبولة أو أن محتوى التقرير لا يتوافق مع التزامات الجمعية فإن على الجهة في غضون "ثلاثين يوماً" من استلام تقارير المخرجات وترسل إشعاراً مرفقاً بأسباب هذا الرأي
4. إذا لم يتم الاتفاق على خلاف ذلك خلال "عشرين يوماً" من تاريخ هذا الإشعار فإنه على الجمعية إما الطعن في رأي الجهة أو تعديل المخرج بما يتوافق مع ملحوظات الجهة.....
5. تعد تقارير المخرجات والفواتير المطابقة والمرفقة موافق عليها من الجهة في حال لم ترسل الجهة أي إخطار بالتعديل لجمعية جود في غضون ثلاثين يوماً من تأكيد الجهة استلام تقارير المخرجات .
- استلام الجهة للتقارير والمخرجات ليعني بالضرورة إقرارها وقانونيتها أو مصداقيتها أو اكتمال صحتها .

رابعاً: مسؤوليات جمعية جود

ينبغي على جمعية جود استيفاء جميع المخرجات الواردة في الملحقات وهي كالتالي :
مثال :

-استطلاع

-تدريب

-كتابة دليل

-ورشة عمل

-أدلة إرشادية

-خطة زمنية لنقل المعرفة (السنة الأولى - السنة الثانية) .

-مراقبة وتطوير الجودة .

عقود العمل مع المنظمات والمستشار الذي سينفذ العمل

عقد خدمات استشارية

خامسا : مسؤوليات الجهة

يجب على الجهة الالتزام بما يلي :

- 1- توفير الدعم المطلوب من جميع المستويات من الجهة والتعاون مع جمعية جود.
- 2- ضمان الالتزام بما ورد في المخرجات.
- 3- توفير جميع البيانات والمواد وتسليمها لجمعية جود
- 4- دفع أي تكاليف خاصة بالترجمة للغة الإنجليزية.
- 5- دفع الالتزامات المالية لجمعية جود بما في ذلك رسوم الاستشارة والتكاليف المتغيرة لكل مخرج بشكل معقول وصحيح والتي تتحملها الجمعية في أثناء الاتفاقية وذلك وفقا للعقد والموضحة في الالتزامات المالية وينبغي ان تسترد هذه التكاليف المالية المتغيرة بناء على التكاليف الفعلية التي تتحملها الجمعية ولا تتجاوز المبالغ المحددة في الاتفاقية .
- 6- تأمين التنقلات لجميع موظفي الجمعية إذا كانت الجهة خارج الرياض فيما يخص الاتفاقية محل العقد.

سادسا : الالتزامات المالية

.....

سابعا: مدة العقد

يجب أن يتم تنفيذ العقد في مدة تبلغ يبدأ في من شهر للعام الهجري الموافق من شهر للعام الميلادي وحتى في من شهر للعام الهجري الموافق من شهر للعام الميلادي.

تاسعا: القانون المطبق

يجب ان يخضع هذا العقد لقوانين وأنظمة المملكة العربية السعودية .

عاشرًا : الممثلين المفوضين

- 1- أي إجراء يطلب أو يسمح اتخاذه أو أي وثيقة يطلب أو يسمح بتنفيذها من الطرفين تحت هذا العقد فإنه يجب تنفيذها من قبل المسؤولين المدرجة أسمائهم في الجدول أسفل هذا البند . والذين تم ترشيحهم كممثلين رسميين مفوضين لكل طرف من اطراف هذا العقد .



جمعية جود لخدمات القطاع غير الربحي

عقود العمل مع المنظمات والمستشار الذي سينفذ العمل

عقد خدمات استشارية

	الممثلين المفوضين من جمعية جود	... الممثلين المفوضين من الجهة
المسائل المالية وتغيير بنود العقد		
المسائل الإدارية والتشغيلية المتعلقة بتنفيذ العقد		

عقود العمل مع المنظمات والمستشار الذي سينفذ العمل

عقد خدمات استشارية

2-يرجع إلى الموقعين على هذا العقد للإقرار النهائي لأي تغييرات في مواد العقد

الحادي عشر: التواصل بين الطرفين

يجب أن يكون أي اخطار او طلب أو موافقة يتمك طلبها أو الرد عليها او السماح بها تحت هذا العقد مكتوب بلغة العقد تحت توقيع الممثل المفوض للطرف المبادر .

الثاني عشر: تعديل العقد

يجب على كل طرف اخطار الطرف الآخر كتابياً على الفور في حال تطلب حدث او موقف ما عقد جديد او طلب مراجعة العقد بين الطرفين بسبب تعديل محتوى العقد أو مسؤوليات العقد أو كلفته أو مدته أو تنفيذ خدماته أو تكلفته أو أي جزء من أجزائه ، ولا يعتمد أي تعديل إلا بعد الموافقة الخطية من كلا الطرفين .

الثالث عشر: أعضاء فريق العمل

تتحمل الجمعية المسؤولية بالوفاء بشرط يتضمن اختيار موظفين مؤهلين ذوي خبرة كما هو مطلوب لتنفيذ خدمات العقد بشكل جدي ، وذلك بما يتناسب مع المعايير المهنية التي تطلبها الجهة

الرابع عشر: معايير الأداء

1. يجب على جمعية جود جميع مايمكن من مهارة واهتمام واجتهاد أثناء تاديتها للخدمات الاستشارية ، كما يجب عليها تنفيذ جميع التزاماتها بموجب المعايير للاستشارات المعترف بها .
2. يجب على جمعية جود دائماً أن تعمل على حماية المصالح المشروعة للجهة وان تتخذ جميع الخطوات المناسبة لخفض التكاليف بما يتفق مع الممارسات المهنية السليمة .

الخامس عشر: السرية

يسمح لكلا الطرفين بإفشاء المعلومات المتعلقة بتنفيذ العقد للطرف الاخر خلال مدة سريان العقد. ويقر كل طرف أنه لن يستخدم مثل هذه المعلومات السرية إلا فيما يخدم هذا العقد. حيث لا يحق لأي طرف كشف هذه المعلومات لأي شخص او جهة بدون أخذ موافقة خطية من الطرف الآخر ، او فيما يتعلق بتطبيق الأنظمة لكل طرف ويجب ان تبقى جميع المعلومات ملكية حصرية للطرف الثاني حتى بعد انتهاء العقد .

عقود العمل مع المنظمات والمستشار الذي سينفذ العمل

عقد خدمات استشارية

السادس عشر: الملكية الفكرية

تعد جميع مخرجات هذا العقد بعد تسليمها وقبولها من الجهة ملكا لها، ويحق لها التصرف الكامل الشرعي والنظامي فيها .

السابع عشر: المسؤولية القانونية

تتحمل جمعية جود المسؤولية القانونية كاملة لأي طرف ثالث، والتي قد تبرز نتيجة نشاطات الجمعية للاستشارة أو أخطاء تحت هذا العقد من قبل موظفيها خلال تنفيذ الاستشارة ولا تتحمل الجهة او تقبل أي طلب تعويض أو زيادة في التكلفة فيما يخص أي ضرر، أو إصابة، أو أي مسؤولية قانونية أو مالية او غيرها ناتجة عن هذا العقد.

الثامن عشر: تعديل تكلفة العقد

1. يجب على الطرفين فوراً مناقشة أي حالة أو مقترحات مرتبطة بزيادة تكلفة العقد، وفي حال اتفق الطرفان على زيادة تكلفة العقد فإنه يجب ان تكون بشكل خطي ويتم إضافتها ملحقاً للعقد

2. في حال لم يتوصل الطرفين إلى اتفاق فإن الجهة لتتحمل أي التزامات بالدفع تزيد عن ماتم الاتفاق عليه من تكلفة العقد وفي هذه الحالة إذا اختارت جمعية جود خرق العقد وعدم إكمال تأدية الاستشارة فغن الجهة تحتفظ بحق المطالبة بتعويضات عن عدم التزام جمعية جود بالتزاماتها الواجبة تحت هذا العقد.

التاسع عشر: الظروف القهرية

إذا حدث ظرف قهري ولم يتمكن احد الطرفين من الوفاء بالتزاماته بعد توقيع العقد، فإنه يجب ألا يعد خرقاً للعقد او إهمالاً في تنفيذ معطياته .

العشرون: تعليق العقد

1. في حال تطلبت الظروف وتم الاتفاق كتابة من كلا الطرفين. يجوز تعليق العقد كاملاً أو جزءاً منه لمدة محددة من الوقت، بحيث يتم استئنافه في أقرب وقت ممكن وحسب ما يقرره كلا الطرفين.

2. في حال حدث ظرف قهري فإنه يتم تعليق أداء الخدمات المتفق عليها ويتم استئناف العمل عليها بموجب المادة التاسع عشر من هذا العقد.

3. في حال تم تعليق العقد فإن مدة أداء الخدمات يجب أن تمتد لفترة تساوي مدة تعليق هذه الخدمات.

عقود العمل مع المنظمات والمستشار الذي سينفذ العمل

عقد خدمات استشارية

الحادي والعشرون: إنهاء العقد

1. إنهاء بالاتفاق المتبادل من كلا الطرفين في حال عد الطرفان أن إنجاز أهداف هذا العقد يعد أمرا غير ممكن إطلاقا أو لن يصل إلى درجة مرضية نظرا للظروف القائمة فإنه قد يقرر الطرفان كتابيا في أي لحظة إنهاء العقد في تاريخ يتفق عليه كلا الطرفين. ويجب أن يوقع الممثلين المفوضين من كلا الطرفين على قرار إنهاء العقد ، كما يجب عدم الاخلال بأي حق من حق من حقوق الطرفين المدرجة في هذا العقد .

2. إنهاء من طرف الجهة

أ.....
ب.....
ت.....

3. إنهاء من طرف جمعية جود

قد تلغي جمعية جود عن طريق تزويد الجهة بإخطار كتابي في حال حال لم تدفع لها الجهة المستحقات المالية خلال ستين يوما من تواريخ الاستحقاق المنصوص في العقد يصبح هذا الإلغاء ساريا من طرف جمعية جود في مدة لاتزيد عن خمسين يوما من استلام الجهة الاخطار الكتابي بالغاء مالم تتخذ إجراءات مناسبة .

4. في حال اتفق الطرفان على إنهاء العقد أو تم استلام إخطار بإنهائه من احدهما فغن على جمعية جود أن تتخذ إجراءات فورية لإنهاء أداء الخدمات الملزمة بموجب هذا العقد لتقلل من الأضرار الناجمة عن ذلك والحد من التكاليف المادية .

الثانية والعشرون الحفاظ على الصورة العامة واللائقة للجهة

يجب على جمعية جود المحافظة على قيم وخصوصية الجهة وعدم إفشاء أي معلومات بأي وسيلة كانت أو نشرها (التصوير ، السناپ ، التقارير والتي يمكن أن تشوه سمعة الجهة

وفي حال حدث شيء من ذلك يحق للجهة رفع دعوى للسلطات القانونية المخولة .

عقود العمل مع المنظمات والمستشار الذي سينفذ العمل

عقد خدمات استشارية

الثالث والعشرون: تسوية النزاعات

- (1) التسوية الودية ، يجب أن يستخدم كلا الطرفين أفضل السبل لتسوية جميع الخلافات الناشئة عن العقد أو المتصلة بالعقد أو تفسير بنود العقد وذلك بشكل ودي .
- (2) التقاضي : في حال لم يتم التمكن من حل النزاع أو في حال خرق للعقد أو إنهاء العقد وبطلانه بسبب ذلك فإنه يجب ان يتم رفع الخلاف وتسويته عن طريق السلطات القضائية في المملكة العربية السعودية .
- الرابع والعشرون : الملحقات التفصيلية لمخرجات الاستشارة

جدول رقم تعريف المخرج الأول

1	المخرج رقم
	العنوان
	التعريف
	الأدوات والبرامج
	النتائج